

THÔNG BÁO

V/v phối hợp tuyên truyền phòng ngừa tai nạn điện trong nhân dân
trước đợt mưa kéo dài

Những ngày vừa qua trên địa bàn tỉnh Khánh Hòa xuất hiện mưa to kéo dài; dự kiến thời tiết mưa sẽ kéo dài trong thời gian sắp tới. Nhằm đảm bảo cung cấp điện liên tục an toàn trong nhân dân trước sự thay đổi thời tiết bất thường, Điện lực Cam Ranh – Khánh Sơn kính đề nghị Quý Ủy ban các xã, phường phối hợp tuyên truyền đến người dân thực hiện một số biện pháp an toàn điện nhằm chủ động ngăn ngừa tai nạn điện có thể xảy ra như sau:

1. Biện pháp kiểm tra lưới điện từ sau công tơ về nhà:

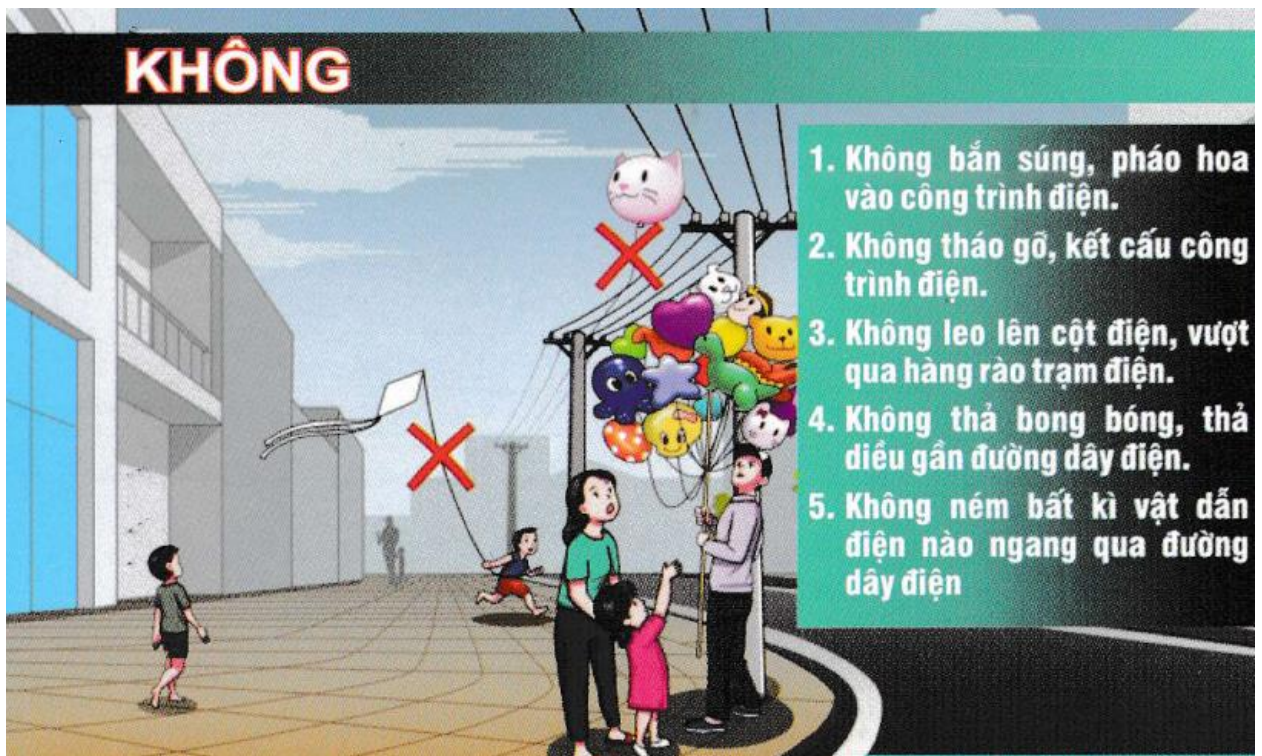
- Người dân tự kiểm tra lại hệ thống điện đang sử dụng trong nhà và đường dây điện phần sau công tơ từ vị trí gắn công tơ đo đếm tại cột điện vào đến nhà mình. Cần thay thế dây dẫn mới nếu phát hiện dây dẫn điện có hiện tượng tróc lớp vỏ bảo vệ, hở cách điện, căng lại dây điện nếu bị chùng do khoảng cách quá xa;

- Không buộc dây điện dọc theo hàng rào kẽm gai để tránh nguy cơ dây dẫn có thể chạm điện vào hàng rào gây tai nạn điện;

- Kiểm tra, thay thế các cột gỗ đỡ dây sau công tơ bị mục nát, xiêu vẹo... có nguy cơ ngã đổ gây chạm chập và nguy cơ dẫn đến thiệt hại cho người. Đối với những khoảng dây phần sau công tơ nằm cách xa nhà dân được chống đỡ bằng các cột gỗ, nên gia cố lại cho vững chắc (*nếu dùng trụ sắt phải tiếp đất theo đúng quy định hoặc phải được bọc bằng ống nhựa ruột gà để cách điện*), hoặc thay bằng các cột bê tông ly tâm gắn khóa đỡ cách điện và chịu lực tốt hơn;

- Tại những điểm đấu nối, sử dụng để lấy điện như Aptomat, cầu dao, ổ cắm... nên bắt cố định vào các vị trí chắc chắn và đặt trong hộp bảo vệ. Ngoài ra, khi muốn nối dây dẫn bị đứt nên đấu so le, quấn băng keo chắc chắn và thắt gút dây dẫn tại vị trí mỗi nối phòng ngừa trường hợp chạm chập, gây đứt dây tại điểm nối;

- Không được đến gần hoặc bám vào cột điện bị ngập nước để phòng điện rò trong nước gây tai nạn. Cảnh báo và xử lý kịp thời khi phát hiện nguy cơ xảy ra nguy hiểm, mất an toàn, trường hợp cần thiết nên liên hệ Điện lực lập các biện pháp an toàn trước khi thực hiện.



2. Biện pháp an toàn trong sử dụng điện trong nhà:

- Kiểm tra lắp đặt Áptomát hoặc cầu dao điện tổng cho đường dây điện chính trong nhà và cho từng đường dây điện phụ, từng gian phòng và từng thiết bị điện có công suất lớn. Phải đặt thiết bị bảo vệ trước từng ổ cắm điện, dây chảy của cầu chì phải theo đúng tiêu chuẩn và phải phù hợp với công suất sử dụng, đảm bảo khi có chạm, chập điện thì dây chảy phải nổ, cắt ngay nguồn điện. Không dùng giấy bạc hoặc dây kim loại khác không phù hợp để thay thế dây chảy cầu chì, cầu dao, Áptomát bị hỏng.



- Trường hợp đường dây sau công tơ (thuộc tài sản của Quý khách hàng) có nguy cơ bị ngập, xảy ra sự cố ...khách hàng cần cắt điện trong nhà bằng cầu dao hoặc Aptomat tổng, báo ngay cho Điện lực Cam Ranh - Khánh Sơn để phối hợp xử lý theo số điện thoại **19001909**;

- Không sử dụng các thiết bị điện không đảm bảo tiêu chuẩn, điều kiện an toàn. Không dùng dây trần làm dây dẫn điện trong nhà. Khi chân tay bị ướt không tiếp xúc với dây điện;

- Khi thấy dây dẫn điện bị đứt, các thiết bị điện bị ngã, đổ hoặc thấy nguy cơ mất an toàn thì không lại gần;

- Đối với những khu vực thường hay ngập lụt, không nên lắp đặt các ổ cắm, cầu dao điện ở những vị thấp để phòng nước vào sẽ gây chạm chập hư hỏng thiết bị và rò điện truyền theo dòng nước tạo nên vùng nhiễm điện nguy hiểm cho tính mạng.

- Khi nước ngập vào nhà rất dễ gây ra chạm chập điện, mất an toàn nên phải chủ động cắt ngay cầu dao điện hoặc aptomat tổng tại nhà.

3. Đối với các biển hiệu, quảng cáo, công trình xây dựng, giàn giáo, cầu thép và cây cối:

- Các biển hiệu, pa-nô, áp-phích, biển quảng cáo có gắn đèn chiếu sáng phải có biện pháp đề phòng hiện tượng chạm chập, rò điện qua khung kim loại, các biển quảng cáo có diện tích lớn nằm sát đường dây cao áp phải được hạ xuống, đặc biệt là khi có tin bão gần;

- Không thi công, lắp đặt các biển hiệu, pa-nô, biển quảng cáo, công trình, giàn giáo xây dựng gần với đường dây cao áp đang vận hành, giữ khoảng cách an toàn đúng quy định không vi phạm vào khoảng cách:

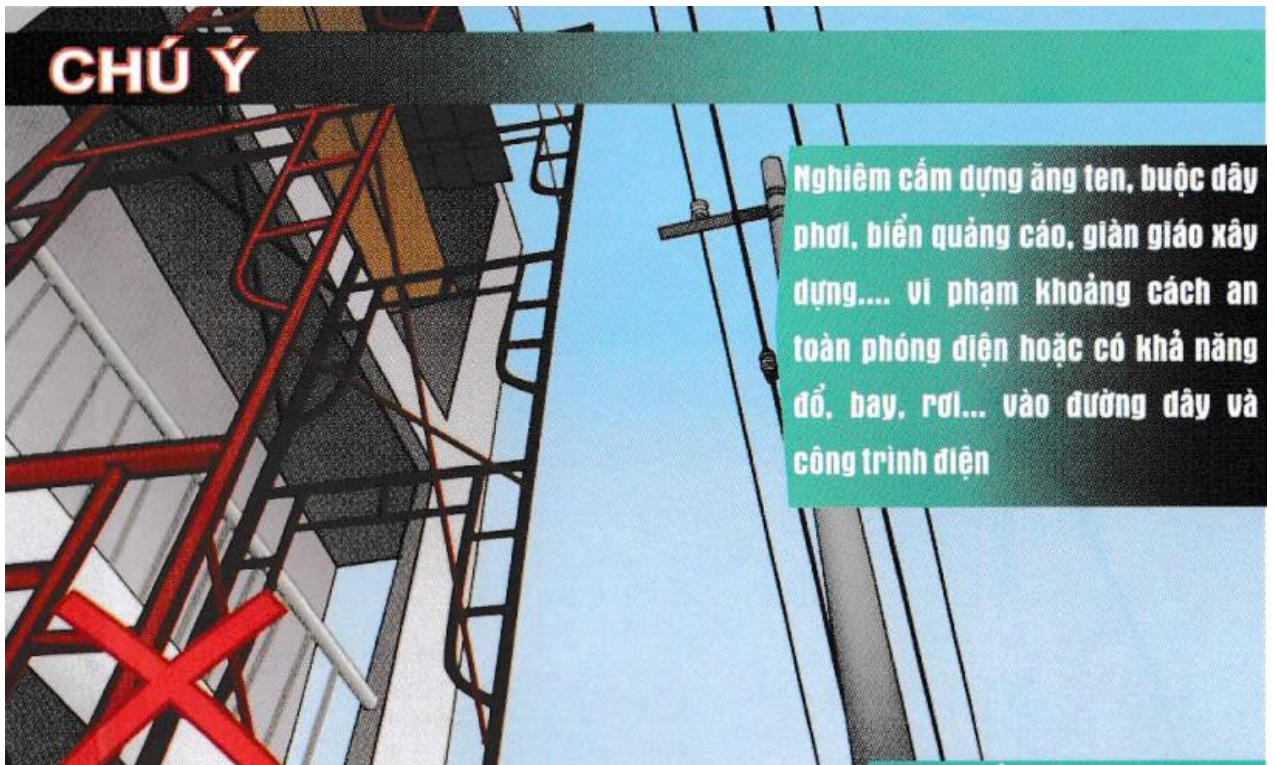
+ Đối với chiều rộng: (tính từ pha bìa ngoài cùng của dây dẫn):

Điện áp	Đến 22kV (22.000V)		35kV (35.000V)		110kV (110.000V)
Khoảng cách	Dây bọc	Dây trần	Dây bọc	Dây trần	Dây trần
	1,0 m	2,0 m	1,5m	3,0m	4,0m

+ Đối với chiều cao: không vi phạm vào khoảng cách của chiều rộng và đảm bảo khoảng cách an toàn sau:

Điện áp	Đến 35kV (35.000V)	110kV (110.000V)
Khoảng cách	2,0 m	3,0m

- Đối với cầu thép phải luôn đảm bảo khoảng cách an toàn như trên, ngoài ra phải cử nhân viên giám sát dưới đất để hướng dẫn tài xế lái cầu thép trong quá trình cầu vật liệu xây dựng lên, xuống gần đường dây điện.



- Đối với những cây xanh nằm trong hành lang an toàn lưới điện cao áp phải được cắt tỉa gọn gàng sao cho khoảng cách từ điểm thấp nhất của dây dẫn đến điểm cao nhất của ngọn cây không nhỏ hơn:

Điện áp	Đến 35kV (35.000V)	
Khoảng cách	Dây bọc	Dây trần
	0,7m	1,5m

- Với những cây xanh nằm ngoài hành lang an toàn lưới điện phải được cắt tỉa sao cho trong tình huống xấu nhất cây bị ngã đổ thì không va quệt vào bất cứ bộ phận nào của lưới điện (*cách 0,7m đối với đường dây cấp điện áp đến 35kV*)

4. Thông tin trợ giúp:

- Trong quá trình thay thế, sửa chữa cần sự hỗ trợ về mặt kỹ thuật an toàn điện, Quý địa phương có thể báo ngay cho Điện lực Cam Rnh – Khánh Sơn để cùng phối hợp xử lý;

- Để đảm bảo an toàn cho người dân, đối với những khu vực bị ngập nước, mất an toàn hoặc có khả năng xảy ra sự cố chạm chập, cháy nổ, đứt dây gây rò điện, Điện lực sẽ thực hiện cắt điện mà không phải báo trước;

- Khi phát hiện xảy ra tai nạn điện và sự cố về điện, xin vui lòng liên hệ cho chúng tôi theo số điện thoại dưới đây hoặc đường dây nóng được thông báo trong hóa đơn thanh toán tiền điện để được giúp đỡ.

Trên đây là một số khuyến cáo về sử dụng điện an toàn, ngăn ngừa tai nạn điện trong dân. Kính đề nghị Quý Ủy ban các xã, phường thông báo rộng rãi các nội dung trên đến từng Tổ dân phố để nhân dân được biết, nhằm hạn chế thấp nhất tai nạn điện, tình huống mất điện có thể xảy ra.

Vì sự an toàn cho nhân dân, kính mong Quý Ủy ban quan tâm hỗ trợ.

Trân trọng./.

Nơi nhận:

- UBND phường Bắc Cam Ranh;
- UBND phường Cam Ranh;
- UBND phường Cam Linh;
- UBND phường Ba Ngòi;
- UBND xã Nam Cam Ranh;
- UBND xã Khánh Sơn.
- UBND xã Đông Khánh Sơn;
- UBND xã Tây Khánh Sơn;
- Lưu: VT, AT.

**KT. TRƯỞNG ĐIỆN LỰC
PHÓ TRƯỞNG ĐIỆN LỰC**

Lê Văn Lâm Phú

Phụ lục: Số điện thoại liên lạc khi cần

- Tổng đài CSKH: 19001909;
- Trực sửa chữa Điện lực Cam Ranh- Khánh Sơn phục vụ 24/24h: 0966.660.379;
- Trực sửa chữa điện khu vực Khánh Sơn phục vụ 24/24h: 0258.3869202 –
02583.509202;

NHỮNG ĐIỀU CẦN BIẾT ĐỂ ĐẢM BẢO AN TOÀN ĐIỆN

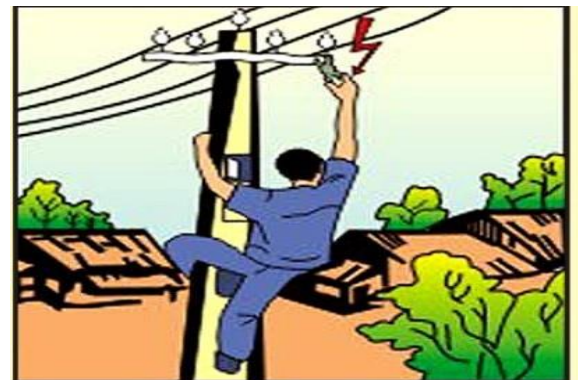
1. **Không** đứng dưới cột điện khi trời mưa hoặc lúc có giông sét.



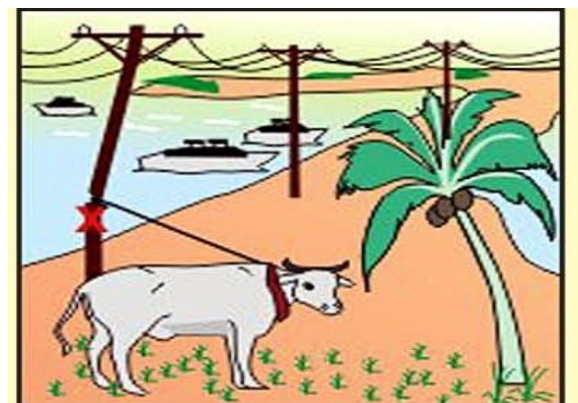
2. **Không** tự ý leo lên cột điện hoặc vượt qua hàng rào trạm điện, chạm người vào dây chằng cột, dây nối đất, thùng điện kế, thùng cầu dao... để đề phòng điện giật do rò điện khi trời mưa, giông, bão



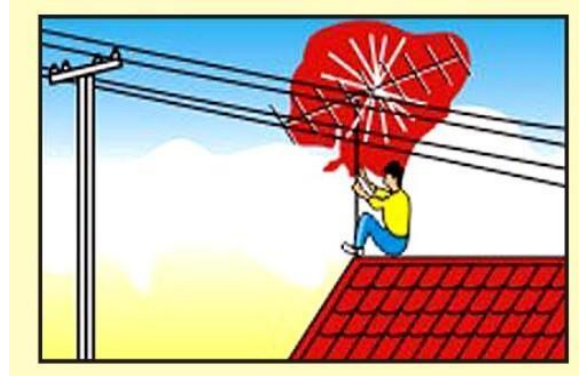
3. **Không** tự ý tháo dỡ, sửa chữa các kết cấu của công trình điện .



4. **Không** di chuyển, đi lại bằng tàu, thuyền, bè .v.v.. trong vùng ngập, lụt có đường dây điện sát với mặt nước để tránh bị phóng điện gây tai nạn. Cấm buộc gia súc và thuyền bè vào cột điện để đề phòng cột bị gãy đổ và bị điện giật .



5. **Không** mang vác, lắp dựng cây, cột bằng kim loại, cột ăng ten tivi, cây tre gỗ tươi gần đường dây điện để tránh va chạm gây nên nên phóng điện dẫn đến tai nạn



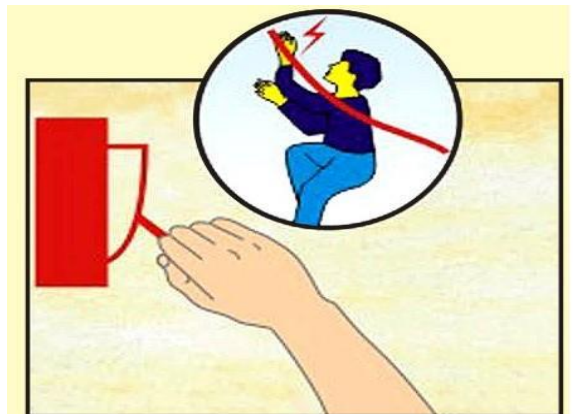
6. Khi thấy trụ điện ngã đổ hoặc dây điện đứt, rơi xuống thì **không** được đến gần, cầm, nắm vào dây điện và ngăn ngừa không cho người khác (kể cả súc vật) đến gần . Đồng thời nhanh chóng tìm cách báo ngay cho đơn vị quản lý điện hoặc chính quyền địa phương gần nhất biết để có biện pháp xử lý.



7. **Không** dùng điện để rà cá, bẫy chuột, chống trộm cắp ... gây nguy hiểm đến tính mạng con người .



8. **Cắt** ngay cầu dao, cầu chì, aptomat .v.v.. đầu nguồn điện vào nhà để phòng mạng điện bị ngập nước gây tai nạn khi có lũ lụt .



9. **Chú ý** chặt cây gần đường dây điện, có thể bị phóng điện gây nguy hiểm đến tính mạng . Cần liên hệ phối hợp với đơn vị quản lý điện tại địa phương .



10. Khi có người bị điện giật thì **hồ to** gọi mọi người đến cứu giúp. Cần khẩn trương tách nạn nhân ra khỏi nguồn điện và nhanh chóng cứu chữa người bị nạn đồng thời gọi báo điện thoại cấp cứu **115**.



11. **Không** thả diều dính đường dây điện



12. **Không** câu cá dưới đường dây điện





CÁC BIỆN PHÁP ĐỂ PHÒNG TẠI NẠN ĐIỆN VÀ HỎA HOẠN KHI SỬ DỤNG ĐIỆN



KHÔNG CHẠM VÀO CHỖ ĐANG CÓ ĐIỆN
NHƯ: Ổ CẮM ĐIỆN, CẦU ĐẠO, CẦU CHÌ
KHÔNG CÓ NẮP Đậy, CHỖ TRÓC VỎ BỌC
CÁCH ĐIỆN CỦA DÂY DẪN ĐIỆN; CHỖ NỐI
DÂY; DÂY ĐIỆN TRẦN...



CHÚ Ý AN TOÀN SỬ DỤNG ĐIỆN



CÁC BIỆN PHÁP ĐỂ PHÒNG TẠI NẠN ĐIỆN VÀ HỎA HOẠN KHI SỬ DỤNG ĐIỆN



LẮP CẦU CHÌ/ APTOMAT HOẶC
THIẾT BỊ NGẮT NHANH Ở:

- Phía sau điện kế
- Đầu dây điện chính trong nhà
- Mỗi nhánh dây phụ
- Trước các ổ cắm



CHÚ Ý AN TOÀN SỬ DỤNG ĐIỆN

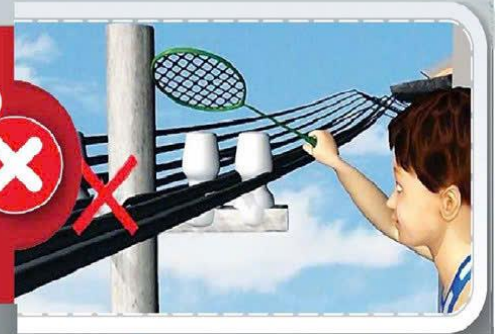


CÁC BIỆN PHÁP ĐỂ PHÒNG TẠI NẠN ĐIỆN VÀ HỎA HOẠN KHI SỬ DỤNG ĐIỆN



**KHÔNG ĐẾN GẦN ĐƯỜNG DÂY, TRẠM ĐIỆN
KHÔNG ĐƯA VẬT DÀI, CẦN CỦA XE CỬ VÀO
GẦN ĐƯỜNG DÂY, TRẠM ĐIỆN**

- Giữ khoảng cách 2 mét với đường dây 22kV;
- Giữ khoảng cách 4 mét với đường dây 110kV



CHÚ Ý AN TOÀN SỬ DỤNG ĐIỆN



CÁC BIỆN PHÁP ĐỂ PHÒNG TẠI NẠN ĐIỆN VÀ HỎA HOẠN KHI SỬ DỤNG ĐIỆN



**KHÔNG ĐỂ THIẾT BỊ ĐIỆN
CÓ PHÁT NHIỆT Ở GẦN
ĐỒ VẬT DỄ CHÁY NỔ.**



CHÚ Ý AN TOÀN SỬ DỤNG ĐIỆN



CÁC BIỆN PHÁP ĐỀ PHÒNG TAI NẠN ĐIỆN VÀ HỎA HOẠN KHI SỬ DỤNG ĐIỆN



KHI SỬA CHỮA ĐIỆN TRONG NHÀ:

Phải ngắt cầu dao điện và
treo bảng "Cấm đóng điện,
có người đang làm việc"



CHÚ Ý AN TOÀN SỬ DỤNG ĐIỆN



CÁC BIỆN PHÁP ĐỀ PHÒNG TAI NẠN ĐIỆN VÀ HỎA HOẠN KHI SỬ DỤNG ĐIỆN



KHI SỬ DỤNG THIẾT BỊ ĐIỆN CẦM TAY (MÁY KHOAN, MÁY MÀI...):

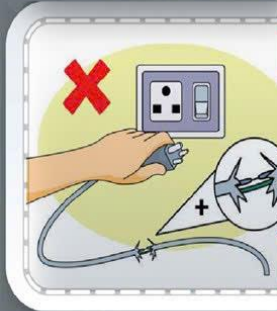
Phải mang găng tay cách điện
để không bị điện giật khi dụng
cụ bị rò điện



CHÚ Ý AN TOÀN KHI SỬ DỤNG ĐIỆN



CÁC BIỆN PHÁP ĐỂ PHÒNG TẠI NẠN ĐIỆN VÀ HỎA HOẠN KHI SỬ DỤNG ĐIỆN



**KHÔNG SỬ DỤNG DÂY
ĐIỆN, THIẾT BỊ ĐIỆN...
CÓ CHẤT LƯỢNG KÉM,
VÌ DỄ GÂY CHẠM
CHẬP, HỎA HOẠN.**



CHÚ Ý AN TOÀN KHI SỬ DỤNG ĐIỆN



CÁC BIỆN PHÁP ĐỂ PHÒNG TẠI NẠN ĐIỆN VÀ HỎA HOẠN KHI SỬ DỤNG ĐIỆN



DÂY DẪN ĐIỆN TRONG NHÀ :

- Có vỏ bọc cách điện,
 - Có tiết diện đủ lớn,
 - Đặt trong ống cách điện
- Để chống quá tải, chập chập.



CHÚ Ý AN TOÀN KHI SỬ DỤNG ĐIỆN



CÁC BIỆN PHÁP ĐỂ PHÒNG TAI NẠN ĐIỆN VÀ HỎA HOẠN KHI SỬ DỤNG ĐIỆN



KHI TRỜI MƯA, GIÔNG, BÃO:

Không chạm vào cột điện,
dây chằng néo cột, dây nối
đất, thùng công tơ, thùng
cầu dao, tủ điện...



CHÚ Ý AN TOÀN SỬ DỤNG ĐIỆN



CÁC BIỆN PHÁP ĐỂ PHÒNG TAI NẠN ĐIỆN VÀ HỎA HOẠN KHI SỬ DỤNG ĐIỆN



KHÔNG LẮP ẮNG TEN TV
GẦN ĐƯỜNG DÂY, TRẠM
ĐIỆN VÌ ẮNG TEN ĐỔ VÀO
GÂY CHẠM CHẬP, PHÓNG
ĐIỆN RẤT NGUY HIỂM.



CHÚ Ý AN TOÀN SỬ DỤNG ĐIỆN



CÁC BIỆN PHÁP PHÒNG TẠI NẠN ĐIỆN VÀ HỎA HOẠN KHI SỬ DỤNG ĐIỆN



KHI THẤY TRỤ ĐIỆN ĐỔ HOẶC DÂY ĐIỆN RƠI XUỐNG:

- Tuyệt đối không đến gần,
- Lập rào chắn,
- Cấp báo cho mọi người xung quanh và Điện lực biết.

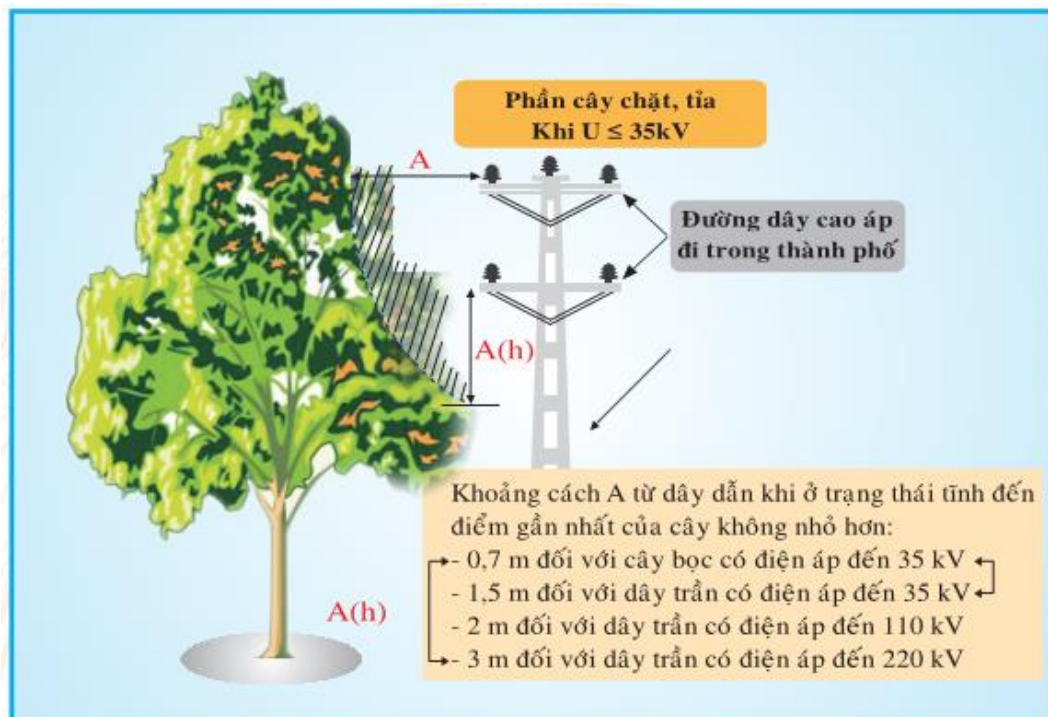


CHÚ Ý AN TOÀN SỬ DỤNG ĐIỆN

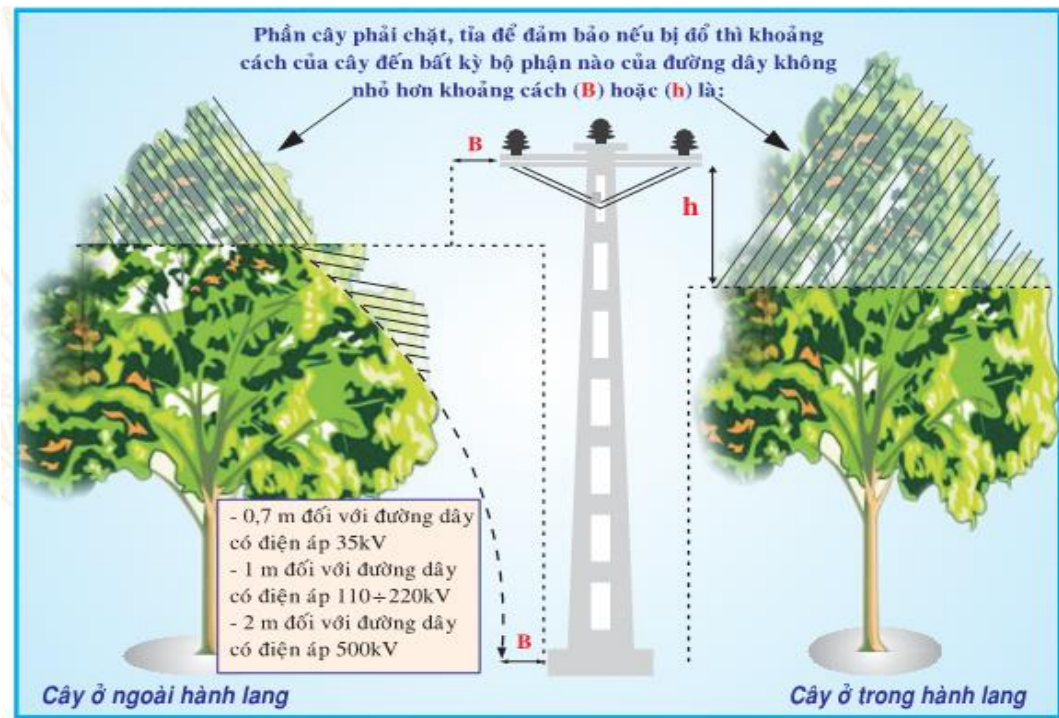
11. Chặt tỉa cây trong Thành phố, Thị xã, Thị trấn nằm trong hành lang bảo vệ an toàn lưới điện cao áp:

Cây trong hành lang bảo vệ an toàn lưới điện cao áp:

phải đảm bảo khoảng cách h không nhỏ hơn quy định sau:



Cây ngoài hành lang bảo vệ an toàn lưới điện cao áp phải đảm bảo khoảng cách h không nhỏ hơn quy định sau:



CÁC PHƯƠNG PHÁP TÁCH VÀ SƠ CỨU NGƯỜI BỊ ĐIỆN GIẬT

Nhiều trường hợp tử vong đáng tiếc vì sơ cứu không đúng cách. Khi bị điện giật, các cơ của cơ thể bị co giật mạnh, làm người bắn ra; nếu đang ở trên cao sẽ bị rơi xuống gây chấn thương. Có khi người bị điện giật bị dính vào dây điện; trường hợp này nên cẩn thận vì nạn nhân sẽ bị rơi xuống đất khi cắt điện. Khi bị điện giật, người sẽ bị bỏng và nguy hiểm nhất là ngừng thở, ngừng tim rồi chết.

Khi thấy có người bị tai nạn điện, cần nhanh chóng tách họ ra khỏi dòng điện



bằng cách cắt cầu dao điện. Nếu là điện hạ áp thì người cứu phải đứng trên bàn, ghế hoặc tấm gỗ khô, đi dép hoặc ủng cao su cách điện, đeo găng cao su cách điện để dùng tay kéo nạn nhân tách ra khỏi mạch điện. Nếu không có các phương tiện trên thì dùng gậy gỗ, tre khô gạt dây điện hoặc đẩy nạn nhân tách ra, hoặc dùng tay

khô hay có bọc lót ni lon, bìa giấy khô v.v để nắm vào áo, quần khô của nạn nhân kéo ra. Nếu có kim cách điện, búa, rìu, cán bằng gỗ v.v thì sử dụng những dụng cụ này để cắt, chặt đứt dây điện đang gây ra tai nạn. **Tuyệt đối không chạm trực tiếp vào người nạn nhân, vì như vậy người đi cứu cũng bị điện giật;**

Nếu là mạch điện cao áp thì người cứu phải có ủng, găng tay cách điện và dùng sào cách điện để gạt hoặc đẩy ra khỏi mạch điện. Nếu không có dụng cụ cách điện nói, tốt nhất hãy báo ngay cho Điện lực Cam Ranh - Khánh Sơn theo số điện thoại nói trên để tiến hành cắt điện cô lập đường dây đang gây ra tai nạn.

Ngay sau nạn nhân được tách ra khỏi mạch điện, tùy theo hoàn cảnh mà phải chủ động dùng phương pháp cấp cứu cho thích hợp. Việc cứu chữa người bị tai nạn điện giật là một công việc khẩn cấp, càng nhanh càng tốt. Phải hết sức bình tĩnh và kiên trì để cứu, chữa kịp thời đúng cách có thể cứu sống được nạn nhân với phương pháp cấp cứu hồi sinh tổng hợp

Bước 1 (Loại trừ nguy hiểm): Khi người bị nạn cần nhanh chóng tiến hành các biện pháp loại trừ các yếu tố nguy hiểm còn đang ảnh hưởng đến tính mạng của người bị nạn và những người xung quanh.

Bước 2 (Phản ứng): Kiểm tra, đánh giá nhanh tình trạng sống của nạn nhân về não, hô hấp, tim. Nới rộng quần áo; nhanh chóng vận chuyển nạn nhân tới vị trí thuận lợi để có thể tiến hành hồi sinh tổng hợp ngay và kêu gọi sự hỗ trợ của người khác.

Bước 3 (Khôi phục hệ tuần hoàn): Ưu tiên ngay việc ấn tim ngoài lồng ngực 30 lần, tần số ấn tim từ 100 đến 120 lần/phút và ấn sâu từ 5-6cm. Việc ấn tim cần phải được thực hiện ngay, kể cả khi nạn nhân còn đang ở vị trí chưa được thuận lợi (trên xe gầu...) nhưng có thể tiến hành ấn tim được.

Bước 4 (Khôi phục hệ hô hấp): Kiểm soát và làm thông đường thở. Để cổ ngửa ra sau và đầu nghiêng về một bên. Dùng một hoặc hai ngón tay để móc đờm rãi hoặc các dị vật làm cản trở đường thở nạn nhân.

Bước 5 (Hô hấp nhân tạo) Sau khi thực hiện bước 4; người cấp cứu tiến hành hô hấp nhân tạo theo phương pháp miện – miệng (là tốt nhất). Hô hấp nhân tạo 2 lần liên tục, mỗi lần hô hấp quá 01 giây đến 1,5 giây. Mỗi lần hô hấp nhân tạo lượng khí thổi vào miệng nạn nhân từ 0,8 đến 1,2 lít.. Làm liên tục cho đến khi nạn nhân tự thở được hoặc có ý kiến của y, bác sỹ mới thôi.



BẢO VỆ AN TOÀN LƯỚI ĐIỆN LÀ BẢO VỆ NGUỒN SÁNG VÀ AN TOÀN CHO MỌI NGƯỜI

D. ĐỀ PHÒNG TAI NẠN ĐIỆN TRONG MÙA MƯA BÃO, LŨ LỤT:

Để đề phòng tai nạn điện xảy ra trong mùa mưa bão, lũ lụt đề nghị các địa phương, tổ chức và nhân dân thực hiện một số điều sau:

1. Thường xuyên kiểm tra hệ thống điện, nếu thấy không đảm bảo an toàn cần sửa chữa, thay thế ngay. Những khu vực có đường dây dẫn điện đi qua cần kiểm tra, không để điện truyền qua nhà cửa, cây cối, hàng rào hay xuống nước ... rất nguy hiểm, có thể gây tai nạn cho người.



2. Khi xảy ra lũ lụt làm mực nước dâng cao dẫn đến khoảng cách từ dây dẫn đến mực nước bị thu hẹp, cần hết sức lưu ý khi đi qua khu vực này, cấm sử dụng sào cồng dây xuống, bê đi chuyển ngang qua đường dây có thể dẫn đến vi phạm khoảng cách gây phóng điện chết người. Cấm lại gần trạm điện, nhà máy để đảm bảo an toàn cho người và thiết bị.

3. Trường hợp có mưa to, gió lớn, lũ lụt có khả năng gây sự cố đường dây, trạm điện và gây tai nạn điện trong nhân dân, các Ban chỉ huy phòng chống thiên tai và tìm kiếm cứu nạn và tổ chức quản lý điện tại địa phương cần phối hợp với đơn vị quản lý quản lý vận hành để cắt điện có lập kịp thời những khu vực mất an toàn.

4. Sau khi hết lụt, bão ... phải kiểm tra chắc chắn bảo đảm an toàn mới được đóng điện trở lại.

5. Khi phát hiện thấy có người bị điện giật cần khẩn trương dùng các biện pháp tách nạn nhân ra khỏi nguồn điện và nhanh chóng cứu chữa người bị nạn đồng thời gọi báo điện thoại cấp cứu 115.

Vào mùa mưa bão, tai nạn điện xảy ra rất nhiều trong nhân dân, vì vậy thực hiện nghiêm túc các điều lưu ý trên sẽ hạn chế được nhiều thiệt hại về tài sản và con người



BẢO VỆ AN TOÀN LƯỚI ĐIỆN LÀ BẢO VỆ NGUỒN SÁNG VÀ AN TOÀN CHO MỌI NGƯỜI

E. PHƯƠNG PHÁP CẤP CỨU HỒI SINH TỔNG HỢP: ĐỐI VỚI 2 NGƯỜI CẤP CỨU

(1 người ấn tim 30 lần, 1 người thổi ngạt 2 lần theo nhịp 30/2)



1. Kiểm tra, đánh giá nhanh tình trạng sống của nạn nhân về não, hô hấp, tim. Nới rộng quần, áo nhanh chóng đưa nạn nhân đến vị trí thuận lợi để tiến hành hồi sinh tổng hợp ngay.

2. 1 người ấn tim ngoài lồng ngực 30 lần, Nhịp độ ép nén 100÷120 lần/phút (ấn sâu xuống khoảng 5-6 cm). Người thứ 2 làm thông đường thở, để cổ ngửa ra sau và đầu nghiêng về một bên, dùng tay để móc đờm, dãi hoặc các dị vật trong cổ và hô hấp nhân tạo theo phương pháp hà hơi miệng-miệng, 2 lần liên tục.



Nhanh chóng gọi sự hỗ trợ của cấp cứu 115, y tế địa phương gần nhất, y tế cơ quan. Kiên trì cấp cứu nạn nhân và không vận chuyển khi nạn nhân chưa tự thở được

